

Guía de instalación e inicio

de WebReporter 2013

Índice

Instalación de componentes necesarios.....	1
Descripción general	1
Paso 1: Activar Internet Information Services	1
Paso 2: Ejecutar Setup.exe e iniciar el asistente	3
Paso 3: Aceptar los acuerdos de licencia	3
Paso 4: Confirmar que Internet Explorer está instalado.....	6
Instalación del software WebReporter.....	7
Descripción general	7
Paso 1: Iniciar el asistente	7
Paso 2: Contrato de licencia de usuario final	8
Paso 3: Seleccionar la dirección de instalación	9
Paso 4: Hacer clic en Instalar	11
Paso 5: Comprobar el contenido instalado	14
Paso 6: Reiniciar el equipo	15
Utilizar WebReporter por primera vez.....	17
Descripción general	17
Paso 1: Elegir el tipo de servicio de informes web	17
Paso 2: Localizar la dirección IP del servidor.....	18
Paso 3: Probar el servidor.....	19
Paso 4: Acceder a la página web de WebReporter	20
Paso 5: Seguir la guía Para empezar	20
Resolución de problemas	23

Descripción general	23
"Error en la aplicación que estaba usando" - "Se ha deshabilitado este tipo de aplicación"	23
"Confianza no concedida"	25
"Ningún extremo escuchando" en HaspService.....	28
"Error en la aplicación que estaba usando" - "La configuración de seguridad...es incompatible..."	29
"Página web no encontrada" o "404"	32
"Error de implementación de la aplicación"	32
Preguntas más frecuentes.....	35
Descripción general	35
¿Puedo utilizar un navegador que no sea Internet Explorer?	35

Instalación de componentes necesarios

Descripción general

En este capítulo se indican las primeras acciones que tiene que llevar a cabo. En él se trata la instalación de estos componentes necesarios:

- Microsoft .NET Framework 4
- Microsoft SQL Server 2008 Express
- Internet Information Services (IIS)
- Internet Explorer

Paso 1: Activar Internet Information Services

1. Abra el Panel de control de Windows.
2. Seleccione **Programas y características**.
3. Seleccione **Activar o desactivar las características de Windows**. Se abre el cuadro de diálogo **Características de Windows**.
4. En el árbol de características seleccionables, expanda **Internet Information Services**.
5. Expanda **Herramientas de administración web** y **Servicios World Wide Web**.

6. Marque todas las casillas de **Herramientas de administración web** y de **Servicios World Wide Web** (Figura 2).

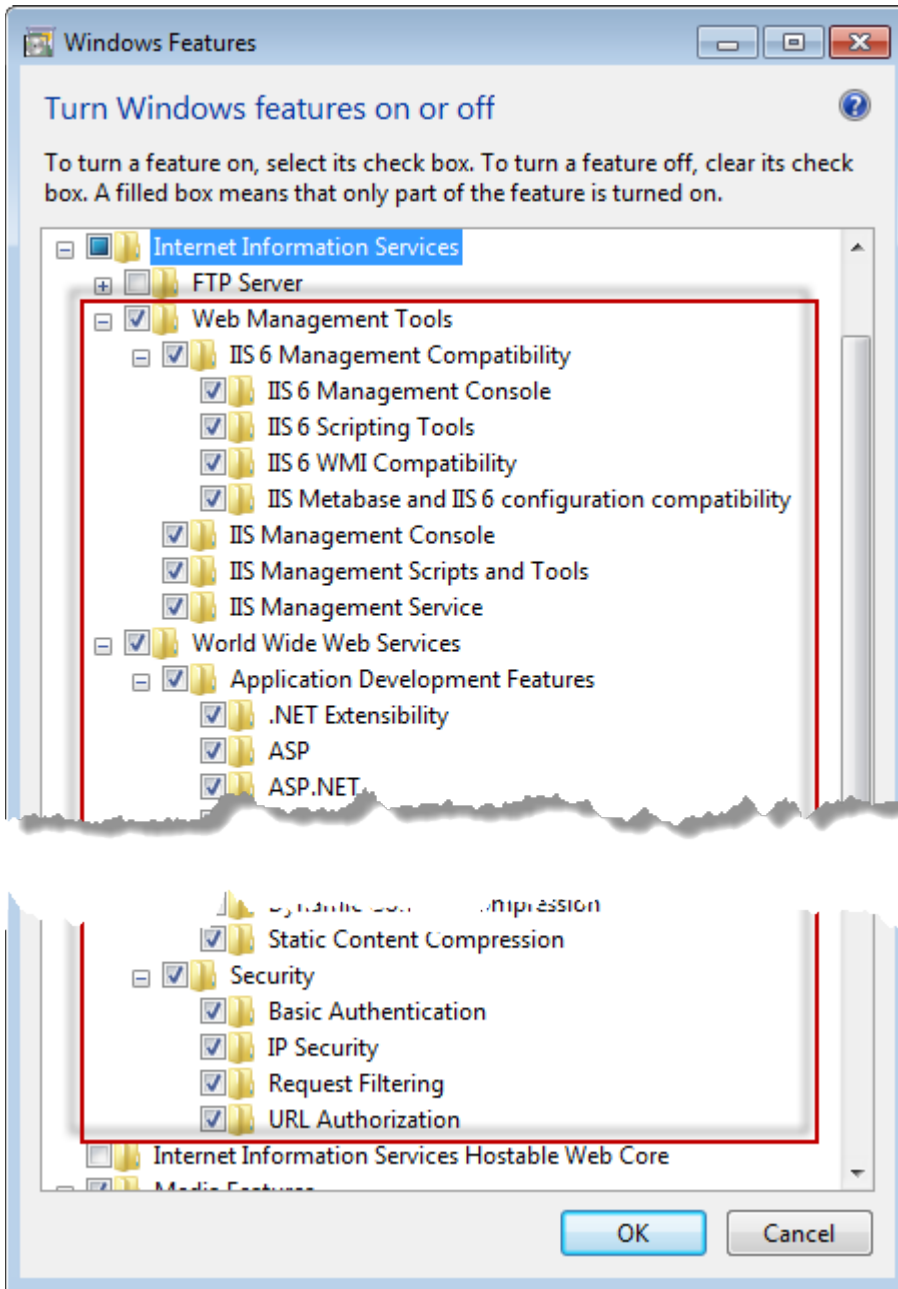
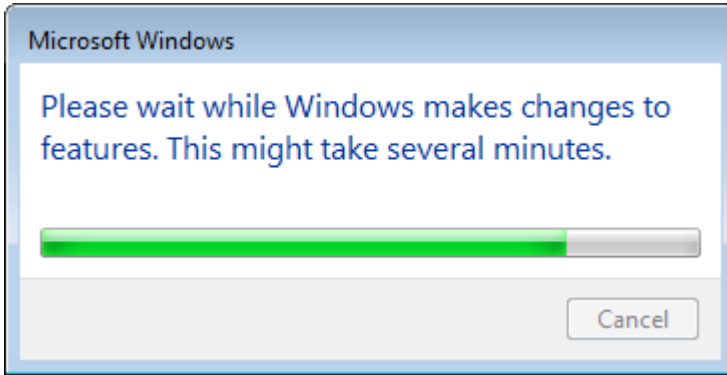


Figura 1 – Características de Windows

- Haga clic en **Aceptar**. Aparece un cuadro de mensaje con una barra de progreso, en el que se le informa de que Windows está realizando los cambios. Este proceso puede durar unos minutos.



- Cuando el cuadro de mensaje desaparezca, continúe con el paso siguiente.

Paso 2: Ejecutar Setup.exe e iniciar el asistente

Si está instalando desde un CD/DVD, haga doble clic en el archivo **setup.exe** principal (Figura 2).

Si está instalando desde un archivo descargado, extraiga el contenido del archivo comprimido descargado y haga doble clic en el archivo **WebReporterSetup.exe**:

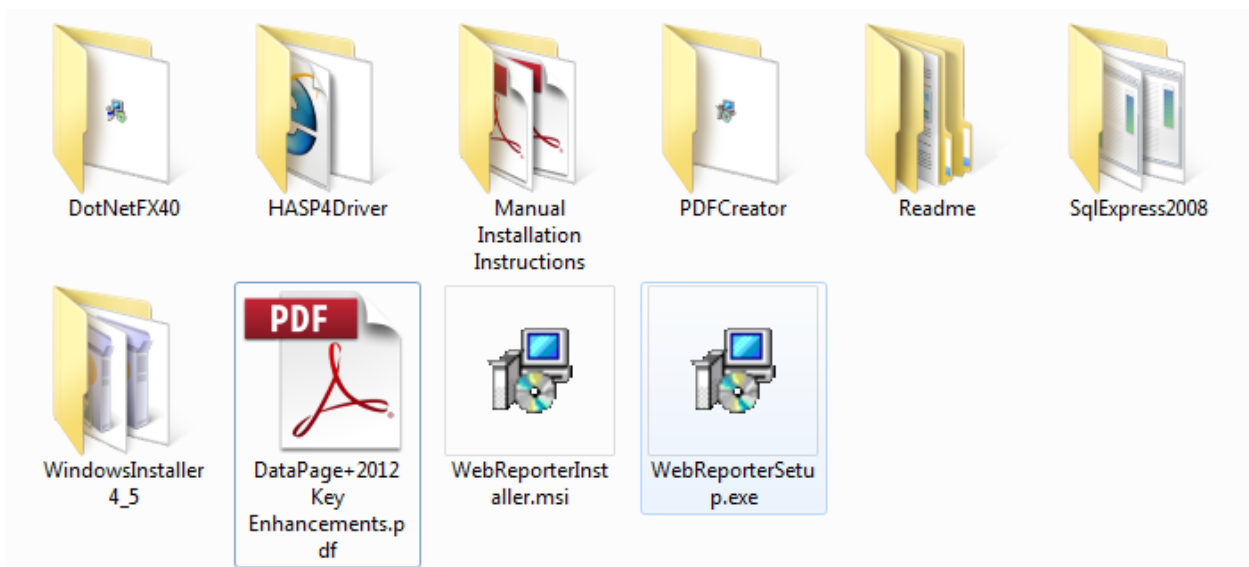


Figura 2: El archivo Setup.exe

Se abre el asistente de instalación. Si falta alguno de los componentes necesarios anteriores, el paquete de instalación intenta instalarlos antes de instalar la aplicación DataPage+ principal.

Paso 3: Aceptar los acuerdos de licencia

Acepte todos los acuerdos de licencia que aparezcan:

- Si aparece, haga clic en **OK** (Aceptar) para el componente Microsoft .NET Framework 4 (Figura 3).
- Si aparece, haga clic en **Accept** (Aceptar) para el componente Microsoft SQL Server 2008 Express (Figura 4).

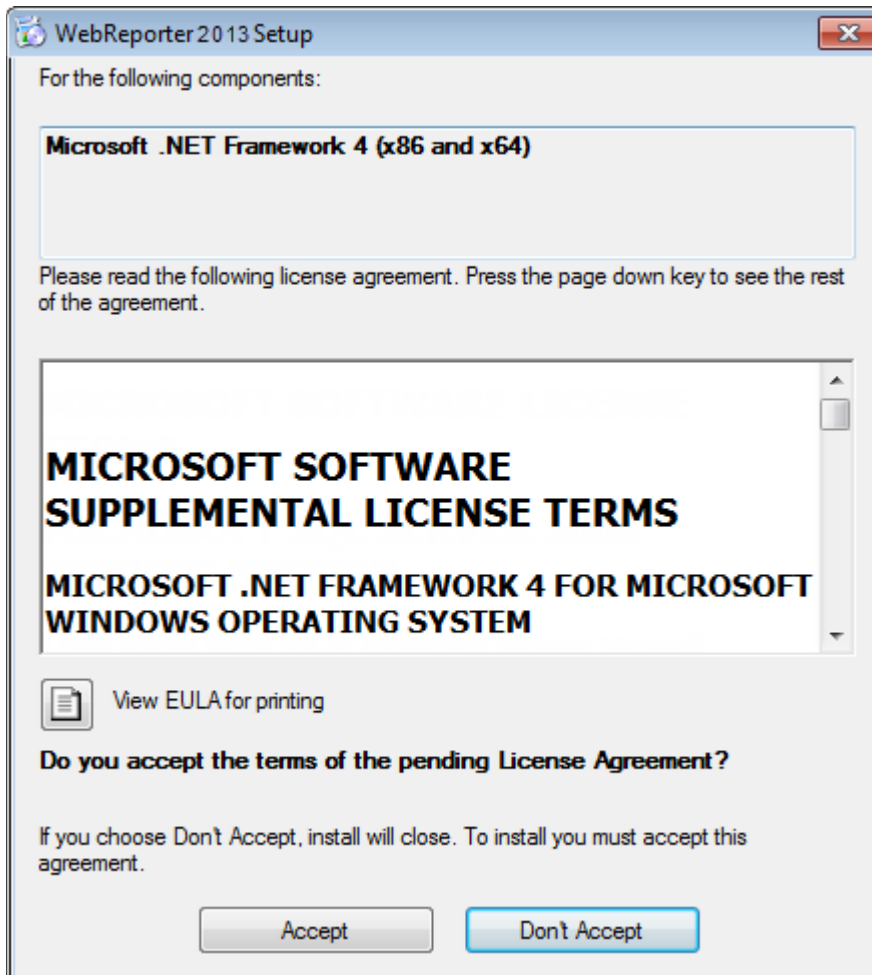


Figura 3: Aceptación pendiente del acuerdo de licencia de Microsoft .NET Framework 4

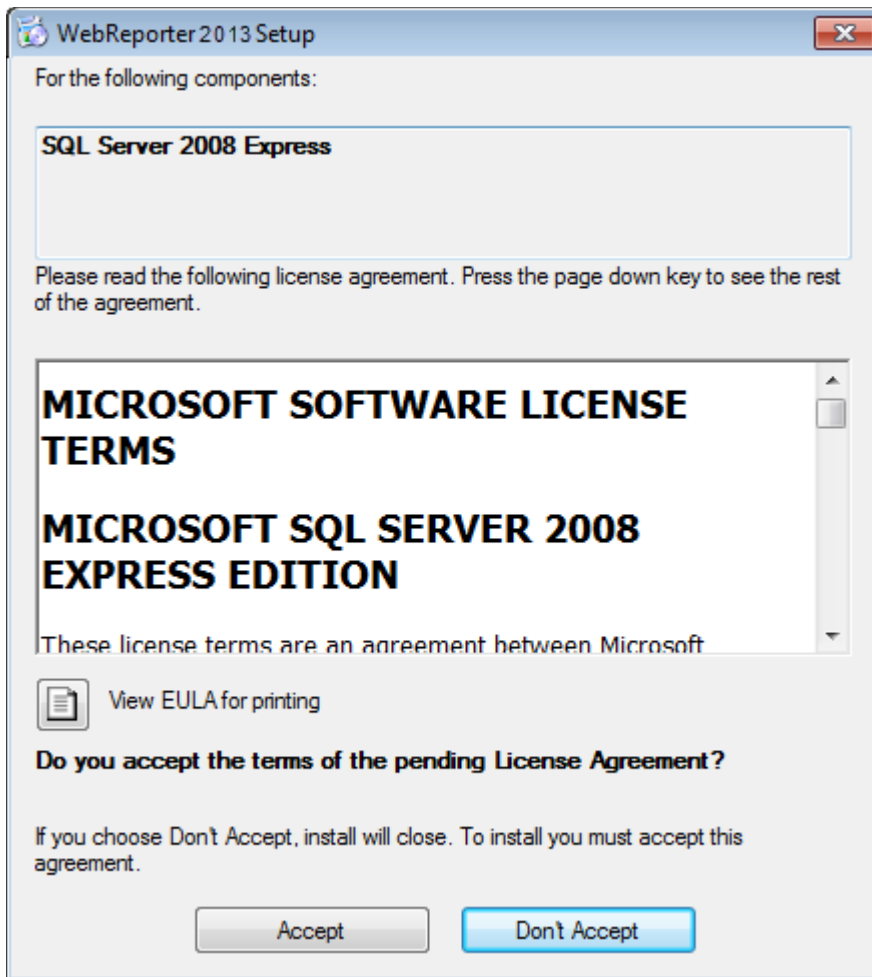
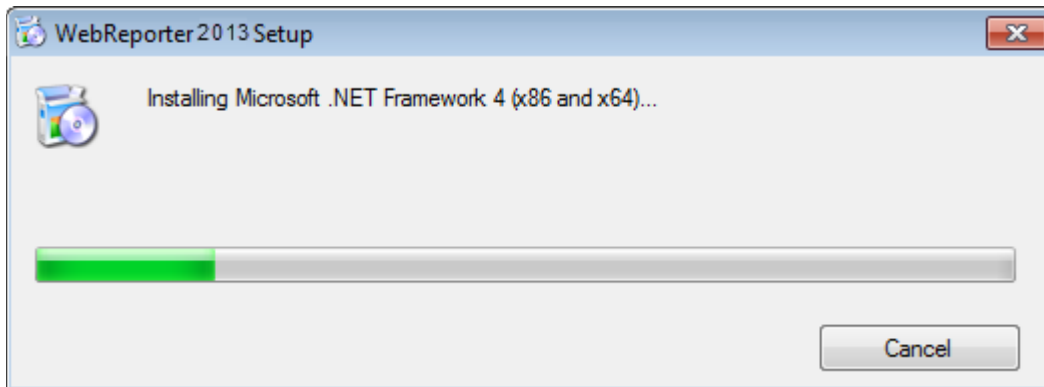
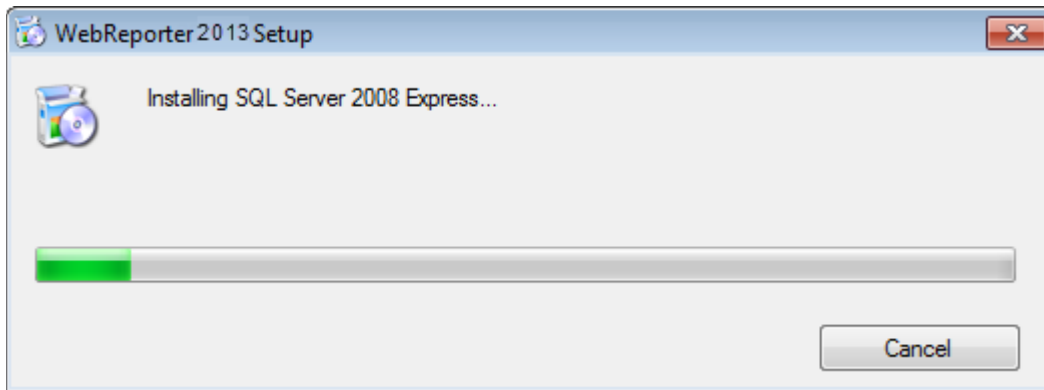


Figura 4: Aceptación pendiente del acuerdo de licencia de SQL Server 2008

Primero aparece una barra de progreso para .NET Framework 4:



Una vez que el componente se ha instalado, aparece inmediatamente otra barra de progreso para la instalación de SQL Server 2008 Express:



Espere; la instalación de estos componentes necesarios puede tardar unos minutos.

Una vez que se han instalado los componentes .NET Framework 4 y MS SQL Express 2008, el programa de instalación comienza de inmediato la instalación de la aplicación DataPage+ principal. Consulte "Instalación del software WebReporter" en la página 7.

Paso 4: Confirmar que Internet Explorer está instalado

En la actualidad, WebReporter solamente funciona con el navegador Internet Explorer. El sistema operativo Windows instala este navegador por omisión, por lo que estará disponible en su sistema a menos que lo haya desactivado manualmente. Le recomendamos que utilice Internet Explorer 9 o una versión posterior.

Para descargar e instalar la versión más reciente de Internet Explorer, puede dirigirse a este sitio web:
<http://windows.microsoft.com/en-US/internet-explorer/downloads/ie>

Instalación del software WebReporter

Descripción general

Aquí se trata la instalación de la aplicación WebReporter solamente. El instalador deberá haber instalado ya los componentes necesarios. Consulte "Instalación de componentes necesarios" en la página 1 para obtener más información.

Paso 1: Iniciar el asistente

Nota: Si ejecuta el programa de instalación setup.exe y ya existe una versión de WebReporter en el sistema, se le ofrecerá la oportunidad de reparar o eliminar la instalación existente.

Asimismo, si ejecuta el juego de instalación COMPLETO, el instalador instalará MS .NET Framework 4 si este no se encuentra en el sistema actual.

Una vez que se han instalado los componentes .NET Framework 4 y MS SQL Express 2008, el programa de instalación comienza de inmediato la instalación de la aplicación DataPage+ principal.

Aparecerá automáticamente el **WebReporter Setup Wizard** (Asistente de instalación de WebReporter), que le guiará durante este proceso. Rellene los cuadros y seleccione las opciones que desee. Haga clic en **Next (Siguiente)** en cada pantalla.

En la pantalla inicial de bienvenida (Figura 5), haga clic en **Next** (Siguiente) para iniciar el asistente:



Figura 5: Pantalla inicial de bienvenida

Paso 2: Contrato de licencia de usuario final

Se abre la pantalla **Contrato de licencia de usuario final** (Figura 6).



Figura 6: Pantalla Contrato de licencia de usuario final

Lea y acepte el contrato de licencia y después haga clic en **Siguiente**.

Paso 3: Seleccionar la dirección de instalación

Aparece la pantalla **Select Installation Address** (Seleccionar la dirección de instalación) (Figura 7).

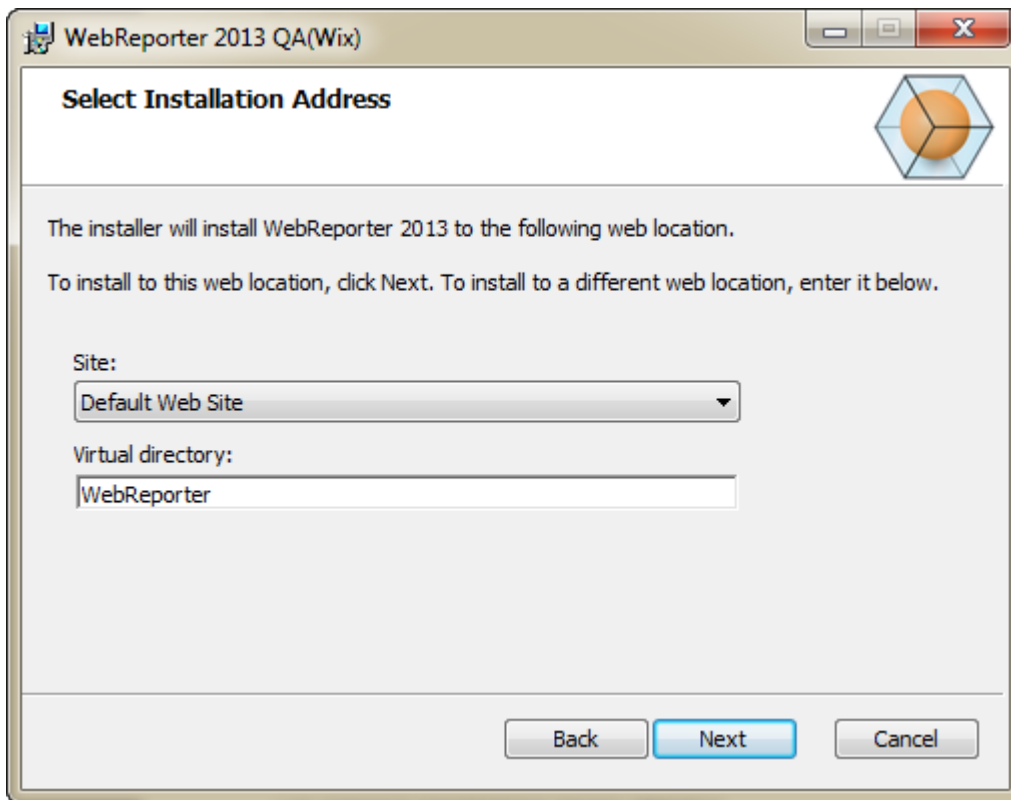


Figura 7: Pantalla Selección de la dirección de instalación

En la lista **Site** (Sitio), conserve el valor por omisión **Default Web Site** (Sitio web por omisión).

En **Virtual Directory** (Directorio virtual), especifique el nombre del directorio que contendrá los archivos de instalación de WebReporter. El valor por omisión es "WebReporterSetup", pero puede cambiar este nombre por otro.

Haga clic en **Next** (Siguiete) cuando esté listo para continuar. Aparece la pantalla **Destination Folder** (Carpeta de destino) (Figura 8):

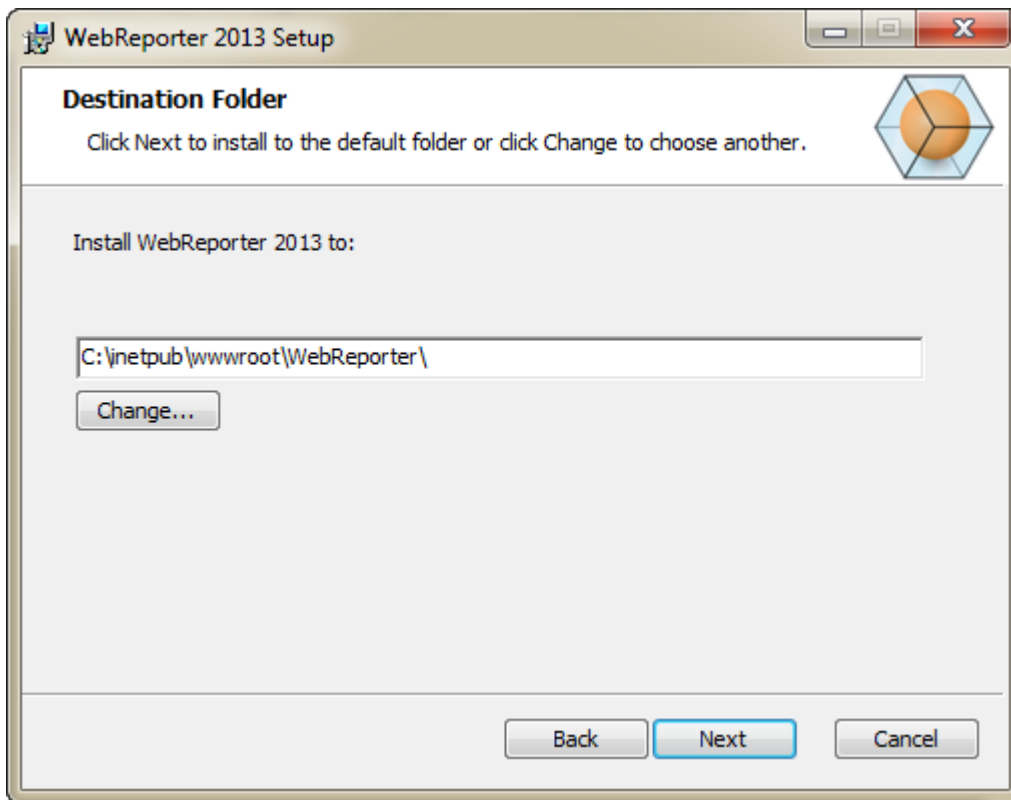


Figura 8: Pantalla Destination Folder (Carpeta de destino)

Con ello se instalan los archivos de programa en la ubicación de instalación por omisión: C:\inetpub\wwwroot\WebReporter\. Haga clic en **Change** (Cambiar) si quiere cambiar la ruta de instalación.

Haga clic en **Next** (Siguiete) cuando esté listo para continuar.

Paso 4: Hacer clic en Instalar

Una vez que la instalación cuente con toda la información necesaria, se abrirá la pantalla **Ready to Install** (Listo para instalar) (Figura 9).

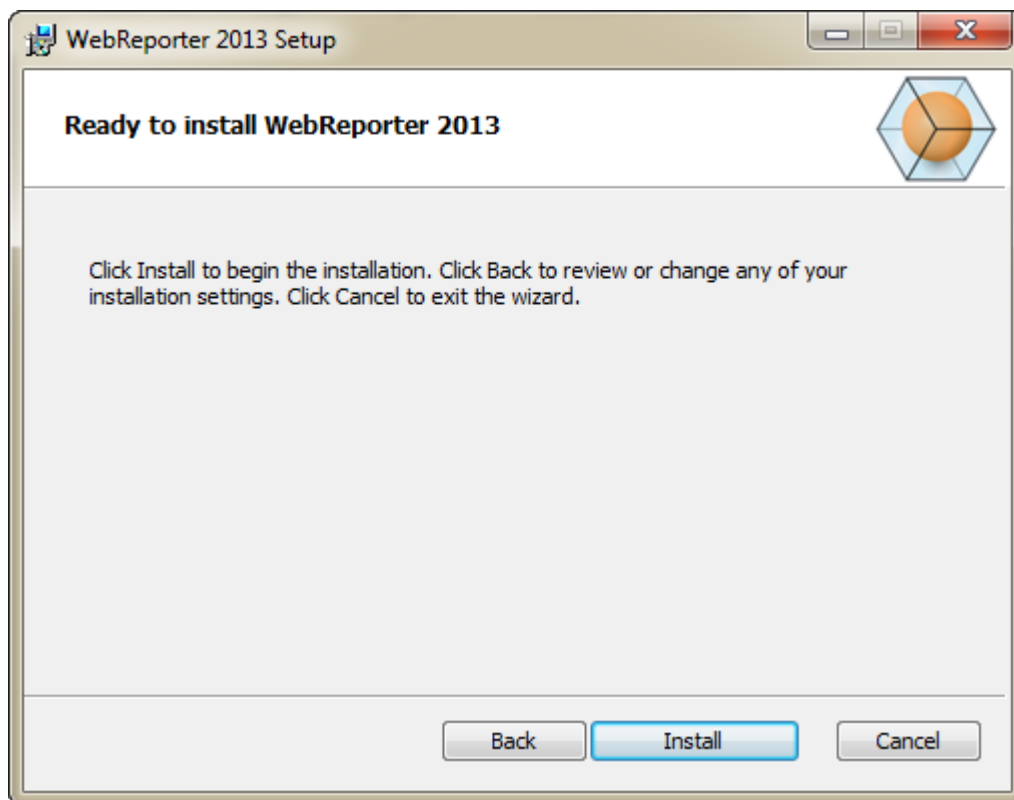


Figura 9: Pantalla Ready to Install (Listo para instalar)

Haga clic en **Install** (Instalar) para empezar la instalación propiamente dicha.

Se abre la pantalla **Installing WebReporter** (Instalando WebReporter), que muestra el progreso de la instalación:

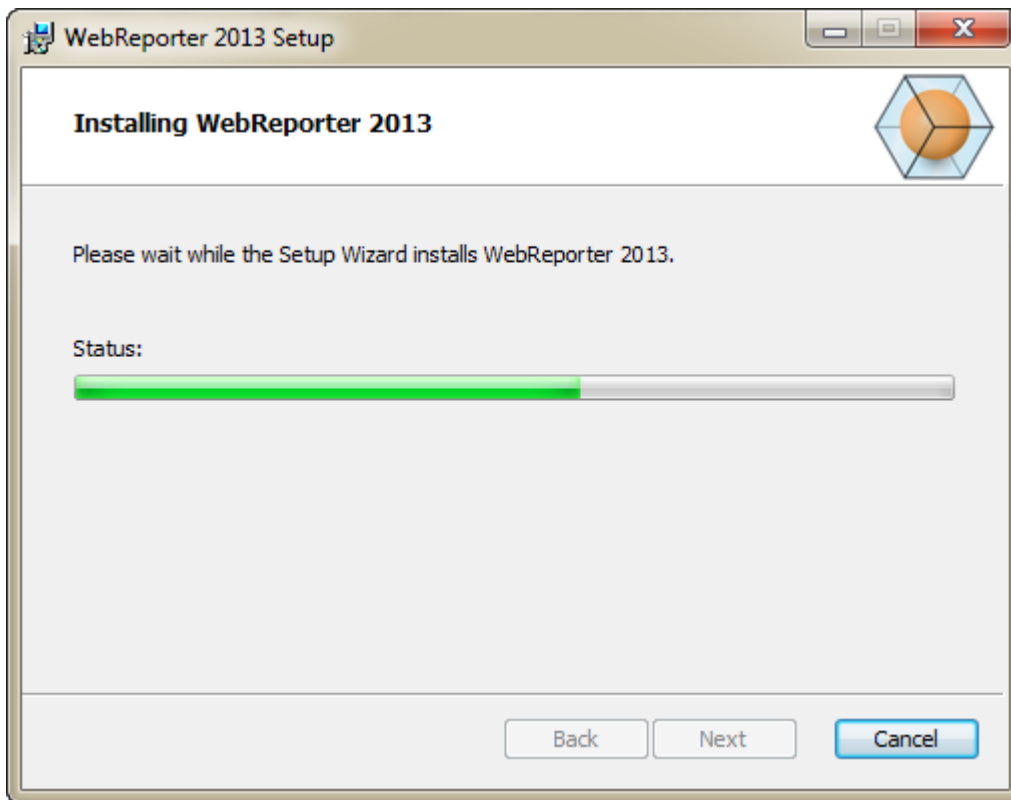


Figura 10: Pantalla de instalación

Nota: Tenga paciencia mientras dura la instalación. La operación de instalación puede tardar varios minutos y en algunas ocasiones puede parecer que la barra de progreso no se mueve en absoluto.

Una vez que WebReporter termine de instalar los archivos y accesos directos necesarios (Figura 9), estará disponible el botón **Finish** (Cerrar). Haga clic en **Finish** (Cerrar) para salir del asistente:

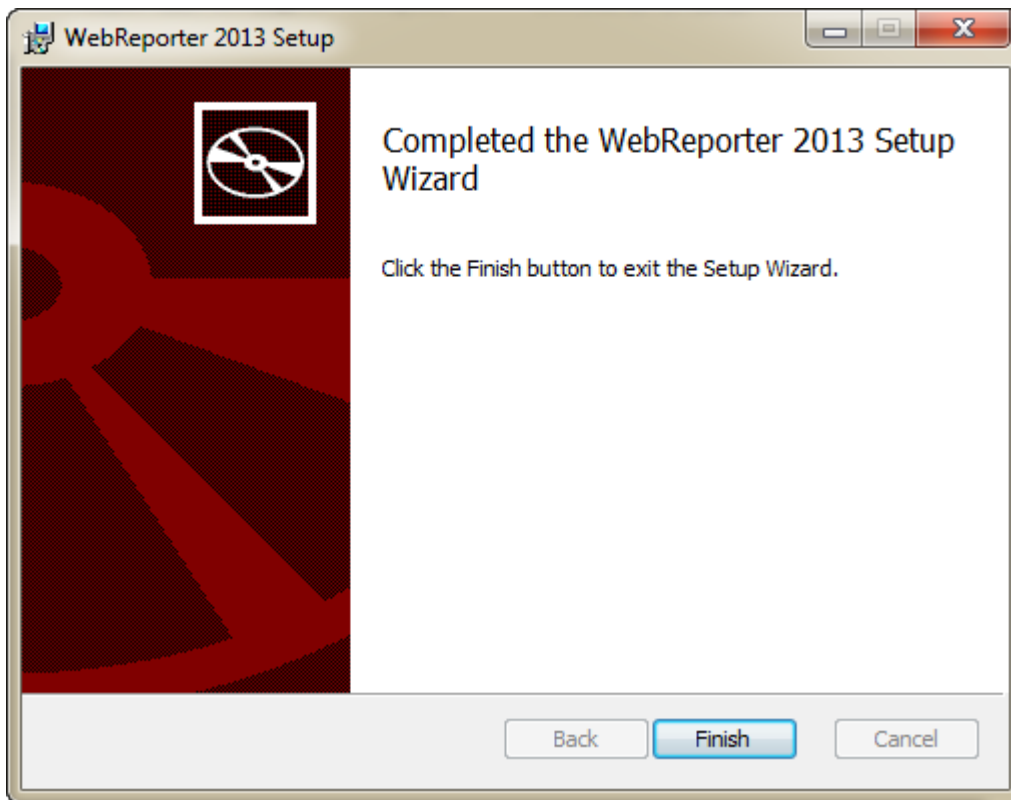


Figura 11: Pantalla de instalación completa

Tras hacer clic en **Finish** (Cerrar), puede acceder a los iconos de acceso directo instalados para iniciar WebReporter.

Paso 5: Comprobar el contenido instalado

Después de instalar WebReporter, el software instala los archivos de programa en el directorio virtual que ha especificado en el "Paso 3: Seleccionar la dirección de instalación" en la página 9.

El directorio virtual se crea en el directorio C:\inetpub\wwwroot\ (Figura 12).

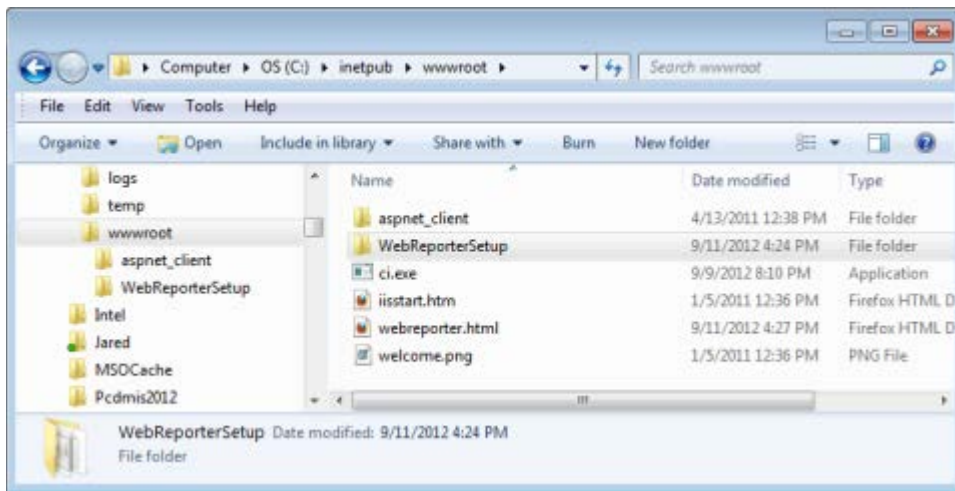


Figura 12 – Archivos instalados en C:\inetpub\wwwroot\

Se incluyen el software de WebReporter principal, herramientas, archivos xml, informes, archivos de ayuda y otros archivos adicionales.

Paso 6: Reiniciar el equipo

Una vez finalizada la instalación, reinicie el equipo para inicializar correctamente todos los componentes instalados.

Utilizar WebReporter por primera vez

Descripción general

En este apartado se proporciona ayuda para empezar a utilizar el software WebReporter.

Paso 1: Elegir el tipo de servicio de informes web

Este paso sirve de guía para iniciar una utilidad y especificar el tipo de servicio con el fin de conectarse con el servidor para descargar y ejecutar WebReporter.

1. Haga clic en **Inicio** y, a continuación, seleccione **Todos los programas**.
2. En la lista de programas instalados, seleccione **WebReporter**. Aparecen los accesos directos en una ventana del Explorador.
3. En los accesos directos disponibles, haga clic en **Valor del servicio de informes web** (Figura 13).

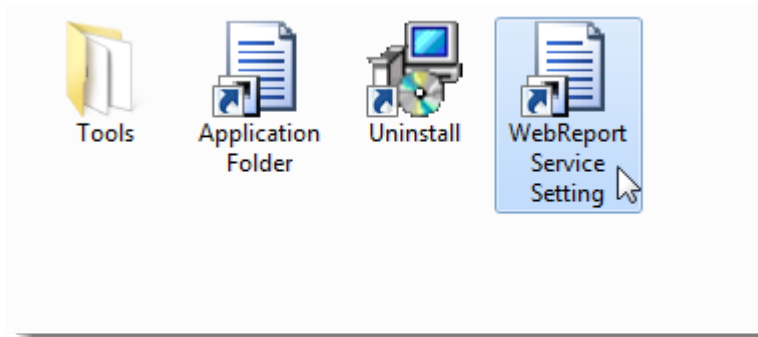


Figura 13 – Accesos directos del programa WebReporter

4. Aparece la utilidad **Valor del servicio de informes web** (Figura 14).

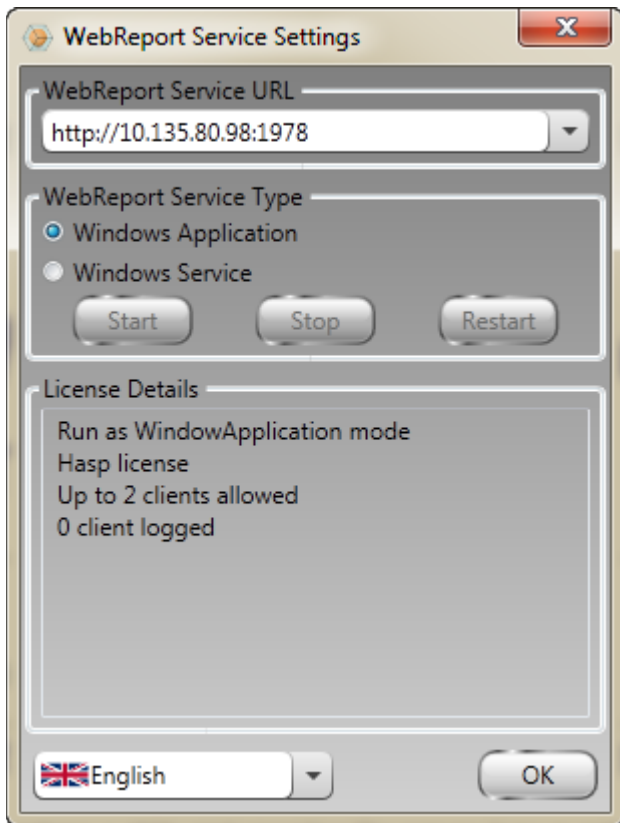


Figura 14 –Utilidad Valor del servicio de informes web

5. Seleccione una de estas dos opciones para el tipo de servicio en el área **Tipo de servicio de informes web** de la utilidad:
 - **Aplicación Windows:** Este valor permite que las máquinas cliente se conecten a la máquina servidor solamente cuando la aplicación WebReporter está en ejecución en la máquina servidor.
 - **Servicio Windows:** Permite que las máquinas cliente se conecten a la máquina servidor siempre y cuando el servidor y el servicio Windows estén en ejecución. (Este es el valor recomendado.)
6. Haga clic en **Cerrar**.

Paso 2: Localizar la dirección IP del servidor

Este paso le ayuda a localizar la dirección IP exclusiva utilizada por su equipo servidor para que otros equipos puedan conectarse mediante esta dirección.

1. Abra una ventana de comandos: Seleccione **Inicio** y, en el campo **Buscar programas y archivos**, escriba **cmd** y pulse INTRO. Se abre la ventana de comandos.
2. En la ventana de comandos, escriba **ipconfig** y pulse INTRO.
3. Localice la dirección IP de su equipo. Es su dirección IP local. Otros equipos que estén en la misma red de área local (LAN) se podrán conectar utilizando esta dirección (Figura 15).

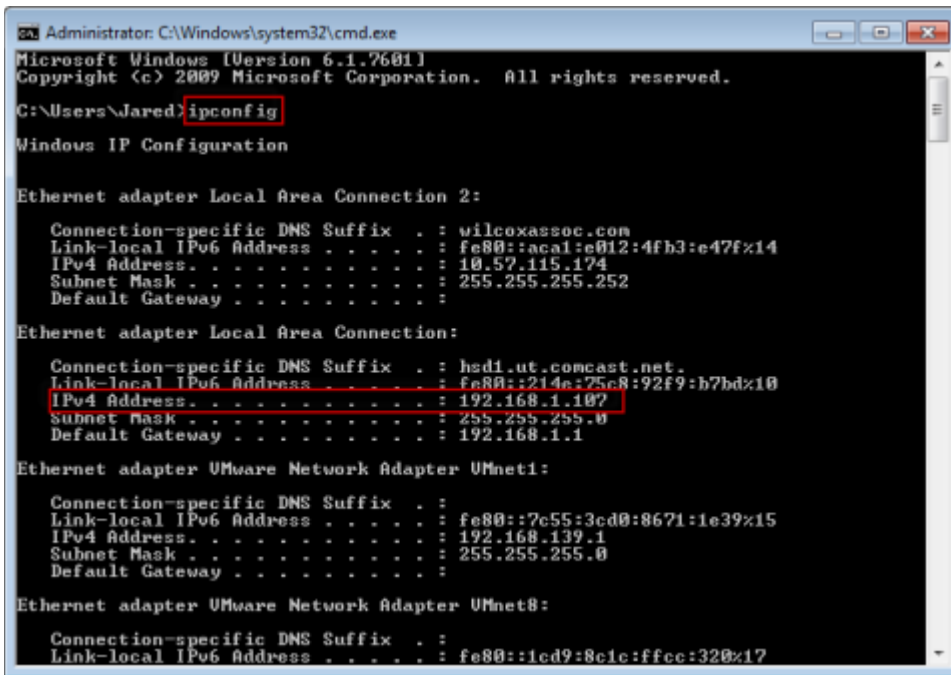


Figura 15 – Ventana de comandos en la que se muestra la dirección IP de un servidor

Anote la dirección IP local del servidor. En la imagen de ejemplo anterior, es 192.168.1.107. La utilizará más adelante en el navegador para ejecutar el software.

Paso 3: Probar el servidor

Escriba la dirección IP que ha encontrado en el paso anterior en el campo de dirección del navegador de Internet y pulse INTRO. Si la configuración del servidor funciona correctamente, aparecerá una página con IIS7 (Figura 16).



Figura 16 – Servidor IIS7 en funcionamiento

Paso 4: Acceder a la página web de WebReporter

Escriba la dirección IP que ha encontrado anteriormente y la página webreporter.htm en Internet Explorer:

http://<dirección_IP_servidor>, siendo <dirección_IP_servidor> la dirección IP de su servidor.

Por ejemplo, algo parecido a lo siguiente:



Pulse INTRO.

Cada vez que haya una versión nueva disponible en el servidor, el navegador descargará la aplicación en el cliente (Figura 17).

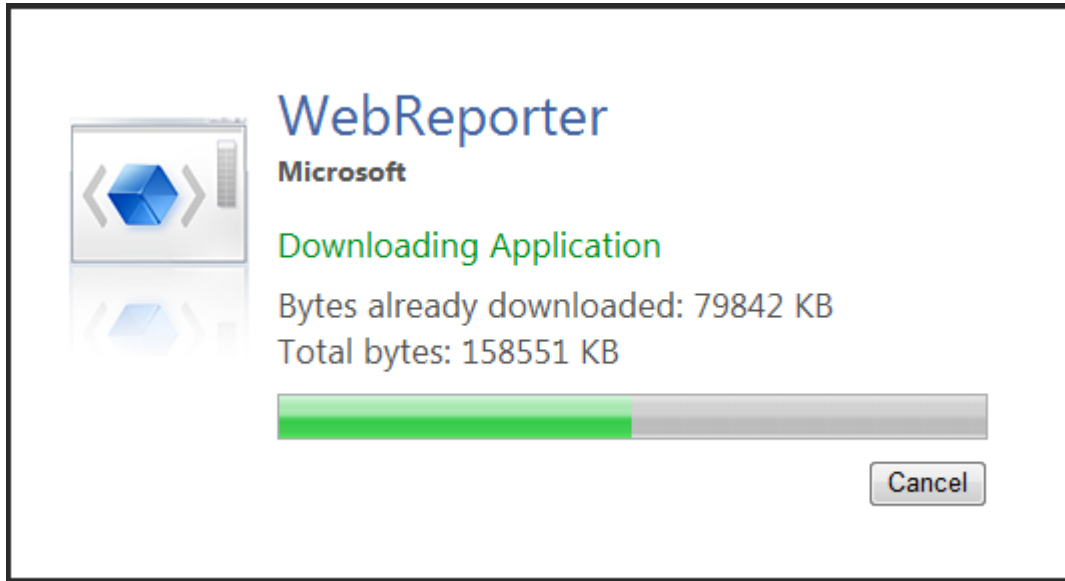


Figura 17 –Descarga de la aplicación a la máquina cliente

Cuando la descarga haya acabado, el software le mostrará una pantalla de inicio de sesión.

Paso 5: Seguir la guía Para empezar

Si tiene problemas para conectarse a la base de datos o si está conectado a la base de datos pero simplemente necesita registrarse o iniciar sesión por primera vez, acceda a la guía "Para empezar" dentro del archivo de ayuda de Datapage+:

1. Haga clic en el botón de la ayuda en la parte superior derecha de la ventana de la aplicación (Figura 18).

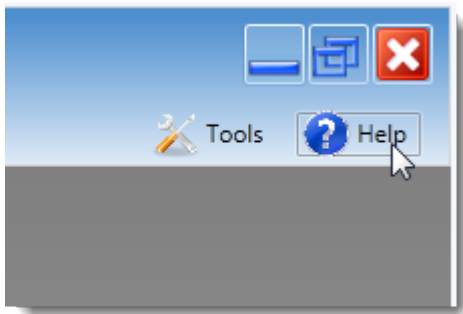


Figura 18: Botón de ayuda

2. En la pantalla inicial de bienvenida del archivo de ayuda, haga clic en el enlace "Getting Started Guide" (Para empezar) (Figura 19).

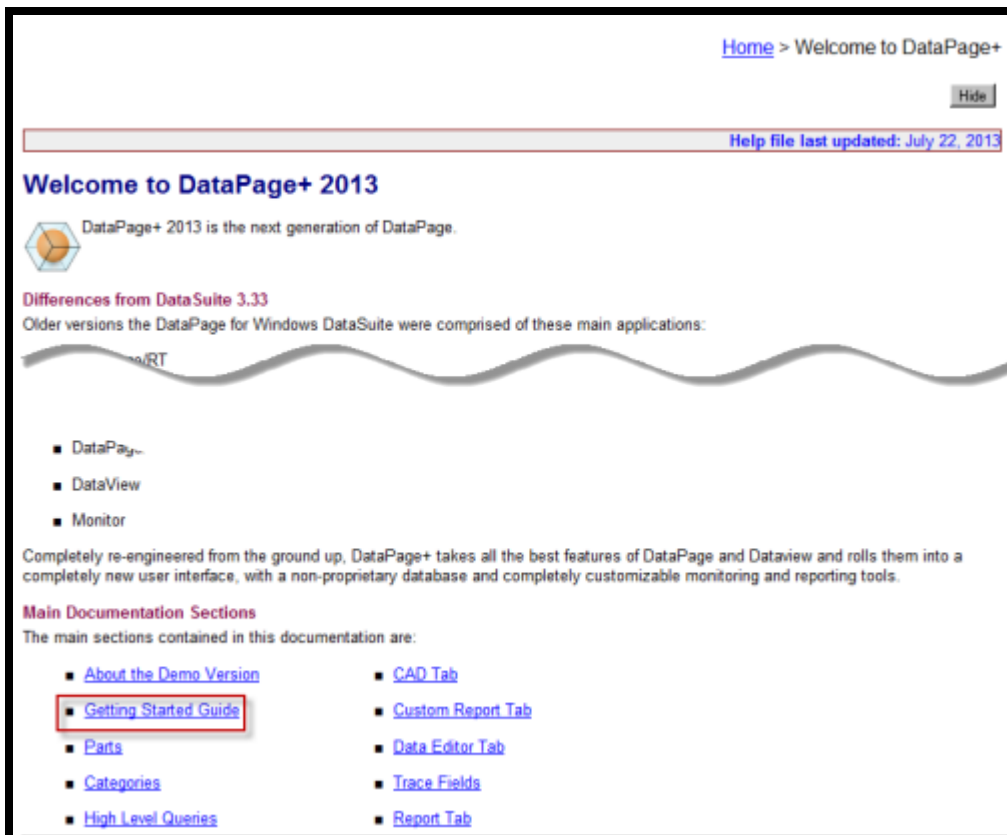


Figura 19: Acceder a la guía Getting Started Guide (Para empezar)

El archivo de ayuda abrirá la guía Getting Started Guide (Para empezar). Contiene información sobre los temas siguientes, útiles para los nuevos usuarios:

- Conectar con una base de datos
- Registrarse e iniciar la sesión
- Importar datos estadísticos existentes

- Enviar datos de PC-DMIS a DataPage+
- Descripción general de la interfaz de usuario
- Descripción general del uso

Nota: WebReporter es una versión web de DataPage+. Aparte de esta diferencia, se trata de productos idénticos; por lo tanto, se utiliza el mismo archivo de ayuda para DataPage+ y WebReporter.

Resolución de problemas

Descripción general

Si tiene problemas para instalar o ejecutar correctamente WebReporter o cualquiera de los componentes de software necesarios, tal vez existan conflictos con una versión anterior de Microsoft SQL Server 2005 Express, algún problema con los valores de las opciones de Internet o algún otro problema de configuración.

En los temas siguientes se describen las soluciones para los errores habituales que pueden aparecer al conectarse con el servidor de WebReporter y otros procedimientos de utilidad.

"Error en la aplicación que estaba usando" - "Se ha deshabilitado este tipo de aplicación"

Problema: Cuando utiliza Internet Explorer para abrir la página WebReporter.html, aparece un mensaje que informa de la existencia de un "error en la aplicación que estaba usando" y, cuando hace clic en **Más información**, aparece el mensaje "Se ha deshabilitado este tipo de aplicación". (Figura 20)

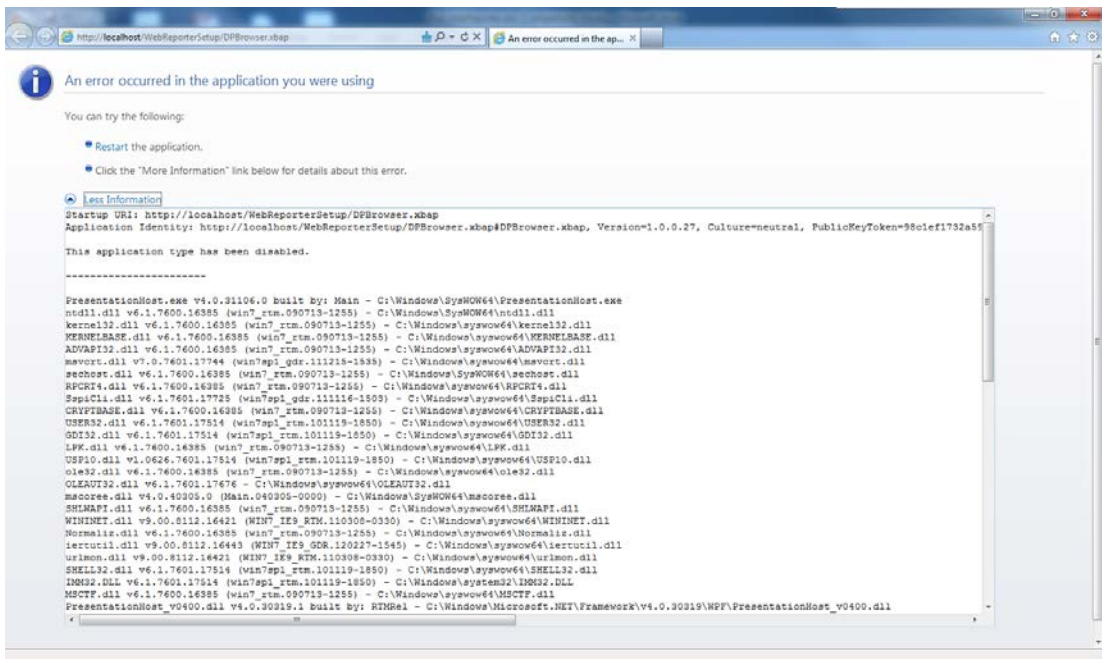


Figura 20 – Página de la aplicación desactivada

Solución: Cambie los valores de seguridad del navegador como se indica a continuación:

1. En la barra de menús de IE 9, vaya al elemento de menú **Opciones de Internet** (Figura 21).

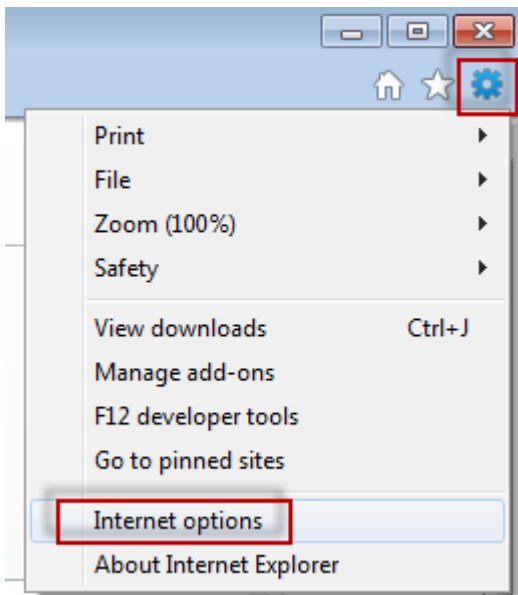


Figura 21 – Cómo acceder a Opciones de Internet

2. Se abre el cuadro de diálogo **Opciones de Internet**.
3. En la ficha **Seguridad**, haga clic en el botón **Nivel personalizado** (Figura 22).

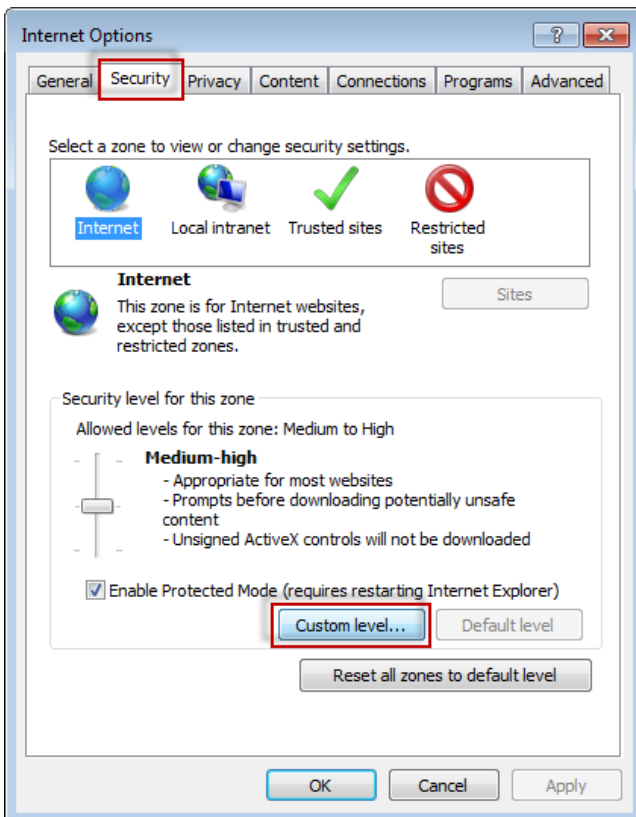


Figura 22 – Seguridad de nivel personalizado

4. Se abre el cuadro de diálogo **Configuración de seguridad: zona de Internet**.

5. En la lista **Configuración**, bajo .NET Framework, establezca **XAML dinámico** y **Aplicaciones XAML del navegador** en **Habilitar** (Figura 23).

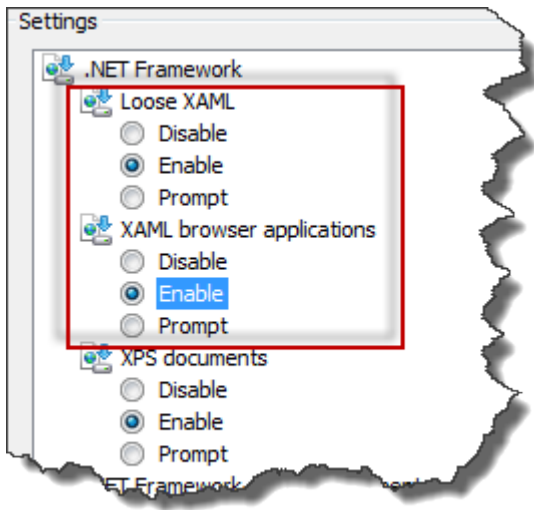


Figura 23 – Habilitar opciones de XAML

6. Haga clic en **Aceptar**. El cuadro de diálogo **Configuración de seguridad** se cierra.
7. Haga clic en **Aceptar** en **Opciones de Internet**. También se cierra.
8. Actualice la página.

“Confianza no concedida”

Problema: Cuando accede a la página WebReporter.html en Internet Explorer, aparece el mensaje de error "Confianza no concedida" (Figura 24).

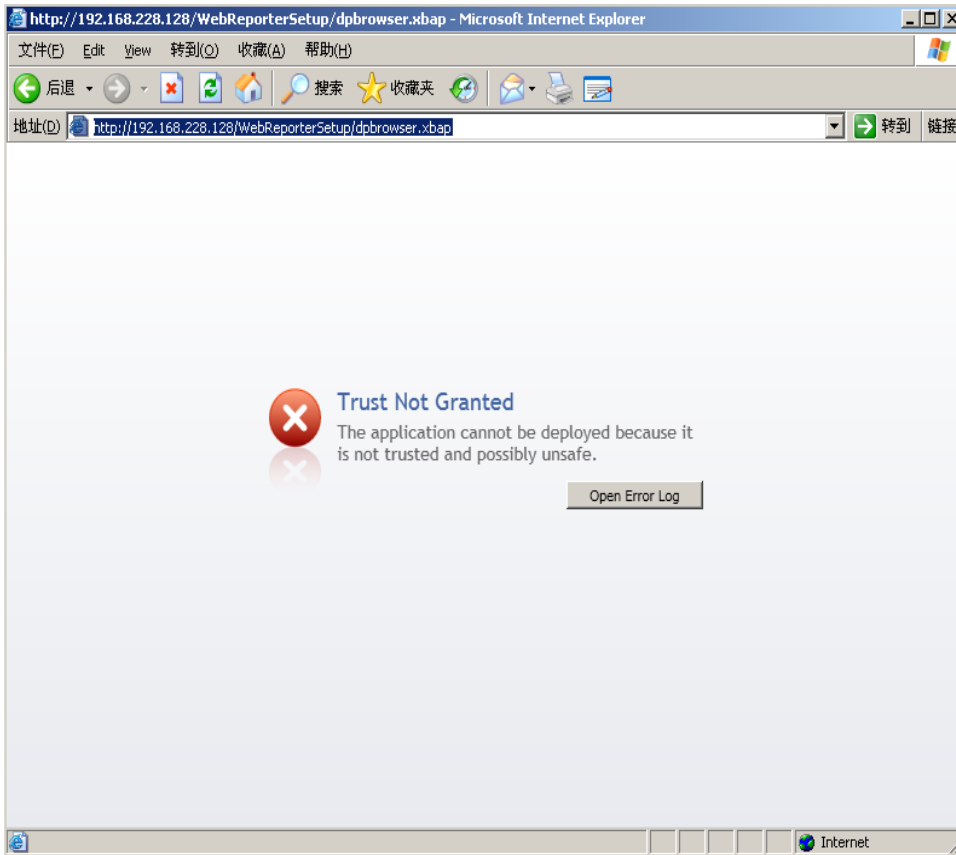


Figura 24 – Error de confianza no concedida

Solución: La solución es descargar un instalador de certificados llamado ci.exe del servidor y ejecutarlo con privilegios de administrador. De este modo se instala la certificación necesaria en el equipo para que la aplicación sea de confianza.

1. Descargue el archivo ci.exe escribiendo lo siguiente en el campo de dirección del navegador:
 http://<dirección_IP_servidor>/ci.exe, siendo <dirección_IP_servidor> la dirección IP de su servidor.
2. Haga clic en **Guardar** para guardar el archivo ci.exe en el directorio que desee.
3. Localice el archivo en la ubicación de descarga en el sistema de archivos.
4. Establezca el nivel de privilegio en el archivo para ejecutarlo como administrador; para ello, realice lo siguiente:
 - Haga clic con el botón derecho del ratón en ci.exe y seleccione **Propiedades**. Se abre el cuadro de diálogo **Propiedades** correspondiente a ese archivo.
 - Haga clic en la ficha **Compatibilidad**.
 - En **Nivel de privilegio**, marque **Ejecutar este programa como administrador** (Figura 25).

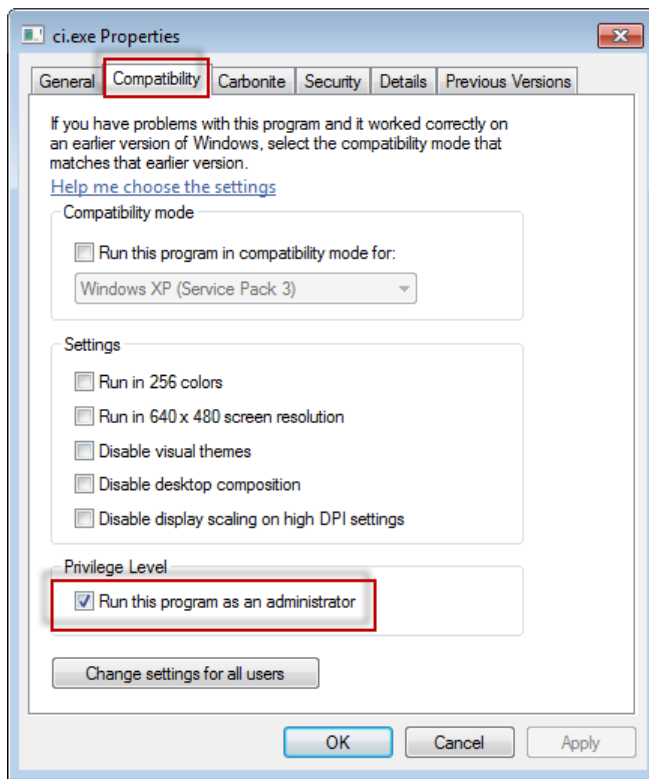


Figura 25 – Propiedades de ci.exe

5. Haga clic en **Aceptar**.
6. Haga doble clic en ci.exe para ejecutarlo.
7. Haga clic en **Aceptar** en el mensaje que indica que la operación se ha realizado correctamente (Figura 26).

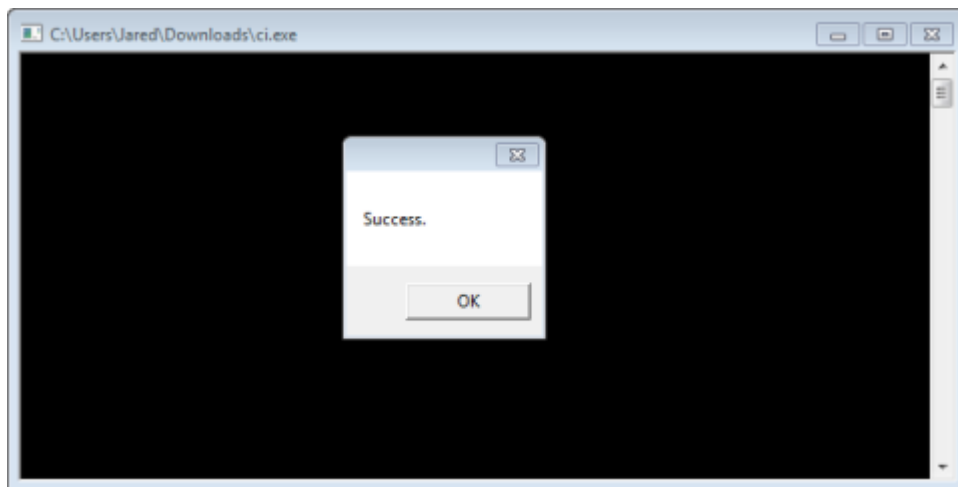


Figura 26 – Mensaje de operación correcta para ci.exe

8. Actualice la página web.

"Ningún extremo escuchando" en HaspService

Problema: Tras conectarse al servidor mediante WebReporter.html y después de que el software se haya descargado, se intenta ejecutar el software a través de la página web; en lugar de aparecer la pantalla de inicio de sesión de WebReporter, en la pantalla se muestra un texto de color rojo que indica que "No había ningún extremo escuchando" en el URL del servidor (Figura 27).

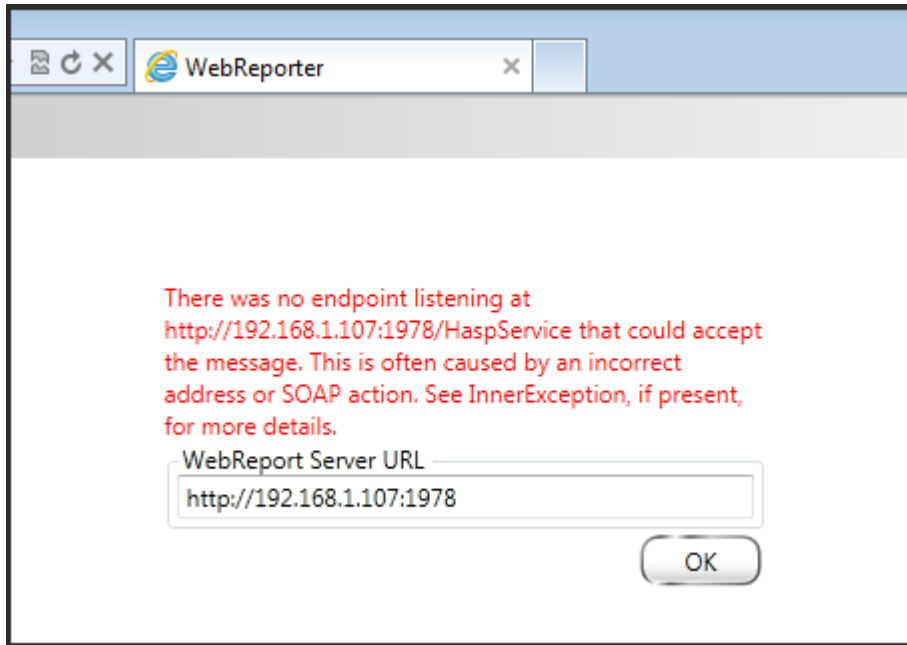


Figura 27 – Ningún extremo escuchando

Este mensaje aparece cuando el servicio de informes web se detiene o cuando el URL es incorrecto.

Solución: Si **Tipo de servicio de informes web** tiene el valor **Servicio de Windows**, asegúrese de que el servicio de informes web está en ejecución y que el URL utilizado en la página web es correcto.

1. Siga las instrucciones del "Paso 1: Elegir el tipo de servicio de informes web" en la página 17 para abrir la utilidad de servicio de informes web.
2. Compruebe el valor de **Estado del servicio de informes web** (indicado mediante una "B" en la Figura 28 a continuación). Si no está en ejecución, haga clic en **Inicio**.
3. Asegúrese de que en el cuadro de URL de WebReport Server de la página web aparece el mismo URL que en el cuadro **URL del servicio de informes web** (indicado mediante una "A" en la Figura 28 a continuación).

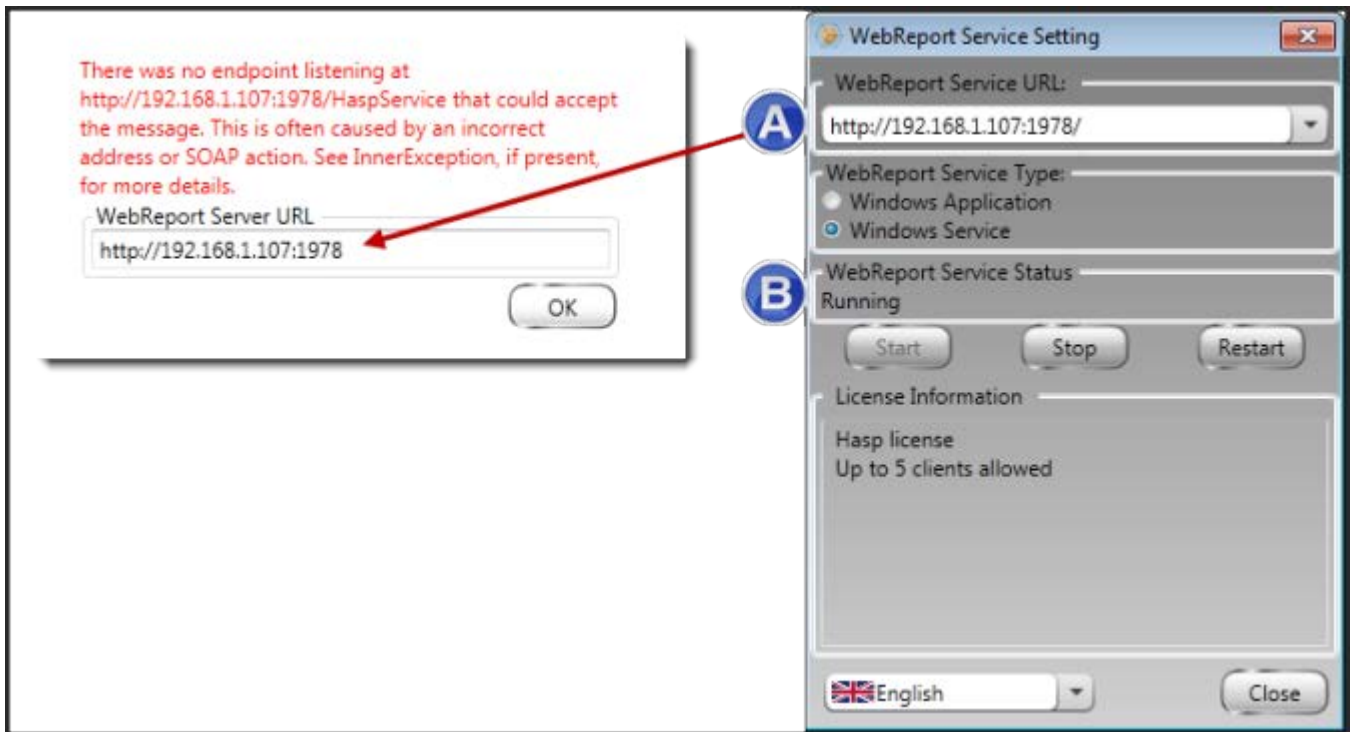


Figura 28 – Valor del servicio de informes web y URL

4. Haga clic en **Aceptar** en la página web para intentar la operación de nuevo.

"Error en la aplicación que estaba usando" - "La configuración de seguridad...es incompatible..."

Problema: Cuando utiliza Internet Explorer para abrir la página WebReporter.html, aparece un mensaje que informa de la existencia de un "error en la aplicación que estaba usando" y, cuando hace clic en **Más información**, aparece el mensaje "La configuración de seguridad de este equipo es incompatible con algunas características que usa esta aplicación" (Figura 29).

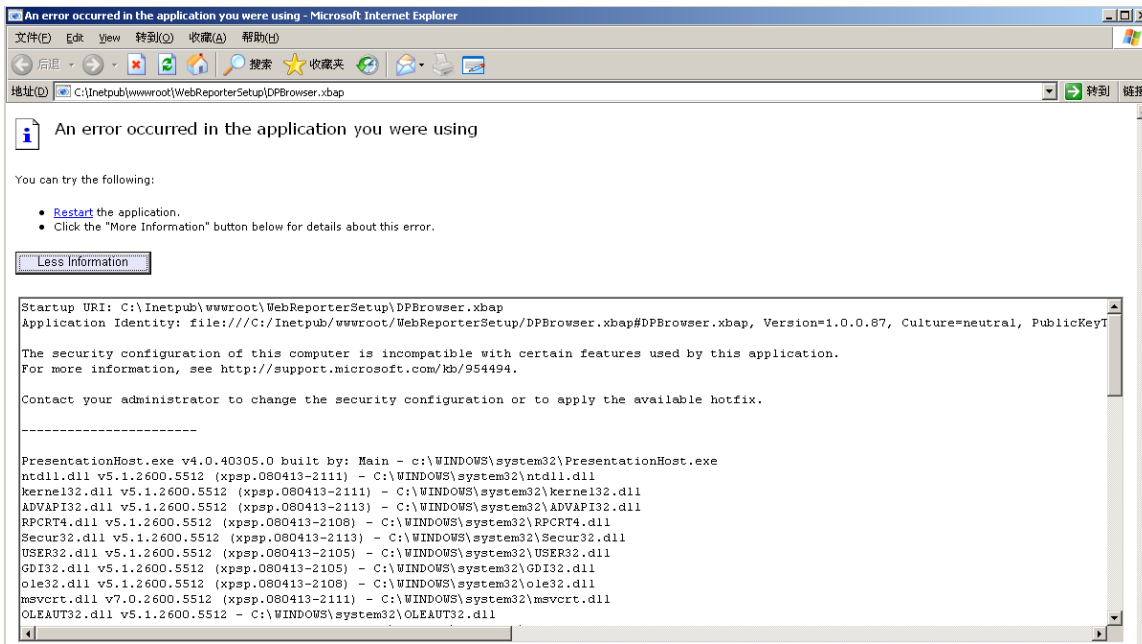


Figura 29 – Configuración de seguridad incompatible

Solución: Cambie las opciones de seguridad de directivas locales del equipo. Esto solamente puede realizarse en una versión de Windows que no sea Home, como Business, Pro o Ultimate.

1. Abra el Panel de control de Windows.
2. Seleccione **Herramientas administrativas**.
3. Haga doble clic en **Directiva de seguridad local**.
4. En el panel izquierdo del cuadro de diálogo **Configuración de seguridad local**, expanda **Directivas locales** y, a continuación, haga clic en **Opciones de seguridad** (Figura 30).

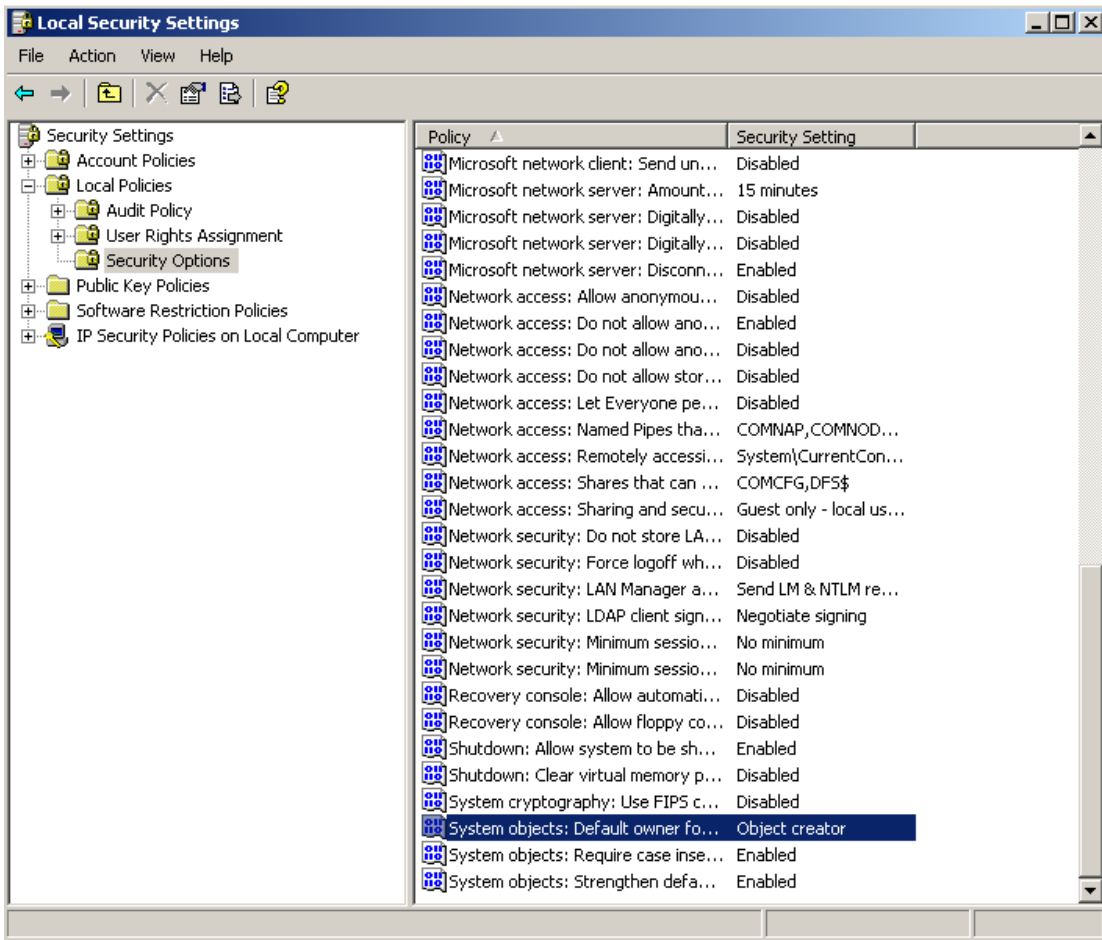


Figura 30 – Cuadro de diálogo Configuración de seguridad local

5. En el panel derecho del cuadro de diálogo **Configuración de seguridad local**, haga doble clic en **Objetos de sistema: propietario predeterminado para objetos creados por miembros del grupo de administradores**.
6. Se abre el cuadro de diálogo **Objetos de sistema**.
7. En la lista desplegable, seleccione **Creador de objetos** (Figura 31)

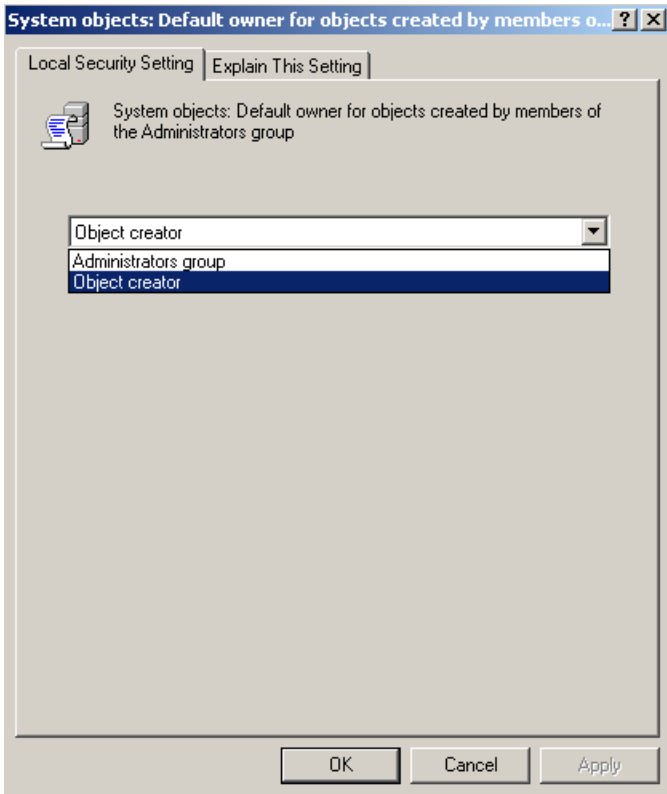


Figura 31 – Cuadro de diálogo Objetos de sistema

8. Haga clic en **Aceptar**.

"Página web no encontrada" o "404"

Problema: Al intentar conectarse al servidor, aparece un error de página web no encontrada o 404.

Solución: Asegúrese de que reinicia el equipo después de seguir las instrucciones del capítulo "Instalación del software WebReporter".

También puede ser que su versión no contenga la página o el archivo que desea o que la dirección se haya escrito de forma incorrecta. Asegúrese de que ha escrito la dirección correcta. Si está seguro de que la dirección es correcta, puede que tenga que descargar e instalar una versión posterior.

"Error de implementación de la aplicación"

Problema: Cuando accede a la página WebReporter.html en el navegador, aparece el mensaje de error de "implementación de la aplicación" (Figura 32).

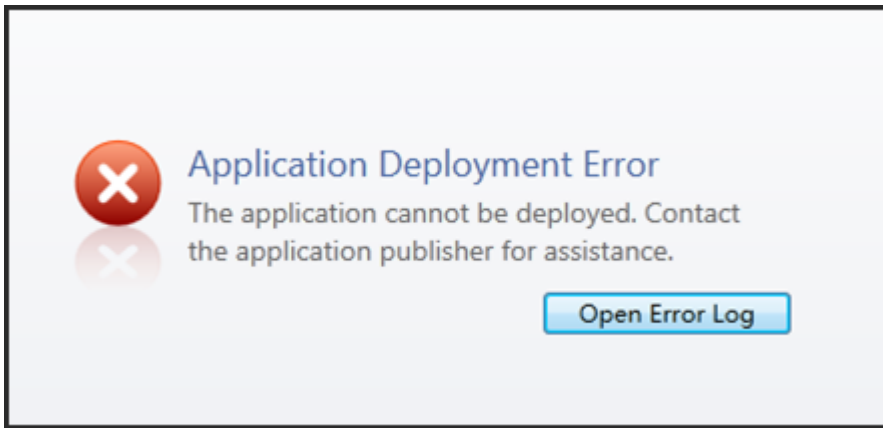


Figura 32 – Error de implementación de la aplicación

Solución: La solución es limpiar la memoria caché de la aplicación online. Esto obliga al cliente a descargar la aplicación de nuevo la próxima vez que actualice la página web WebReporter.html. Existen dos formas de limpiar la memoria caché.

Método 1: Utilizar la ventana de comandos

1. Cierre el navegador.
2. Abra una ventana de comandos; para ello, seleccione **Inicio** y, en el campo **Buscar programas y archivos**, escriba **cmd** y pulse INTRO. Se abre la ventana de comandos.
3. En la ventana de comandos, escriba **rundll32 %windir%\system32\dfshim.dll CleanOnlineAppCache** y pulse INTRO (Figura 33).

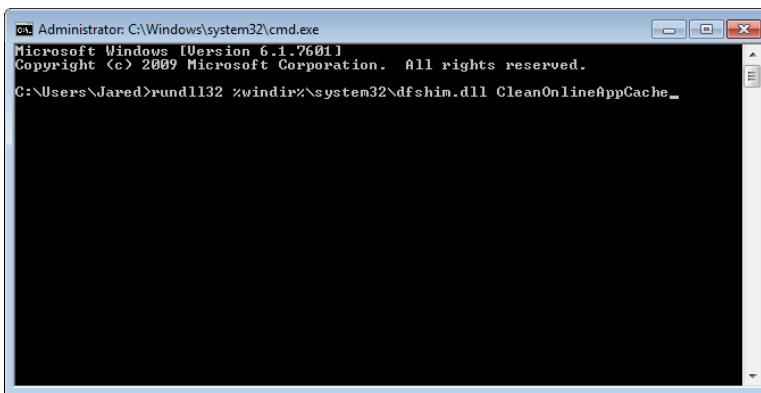


Figura 33 – Ventana de comandos con el comando CleanOnlineAppCache

4. Reinicie el navegador.
5. Abra la página http://<dirección_IP_servidor>/webreporter.html de nuevo, siendo <dirección_IP_servidor> la dirección IP de su servidor.

Método 2: Ejecutar el script Clean.vbs

1. En el navegador, descargue el archivo clean.vbs en el servidor escribiendo lo siguiente en el campo de dirección del navegador:
http://<dirección_IP_servidor>/clean.vbs, siendo <dirección_IP_servidor> la dirección IP del servidor.
2. Haga clic en **Guardar** para guardar el archivo clean.vbs en el directorio que desee.

3. Localice el archivo descargado en el sistema de archivos.
4. Haga doble clic en clean.vbs para ejecutarlo. El script se ejecuta y limpia la memoria caché. Verá un mensaje en el que se le informará de que los archivos temporales se han eliminado (Figura 34).

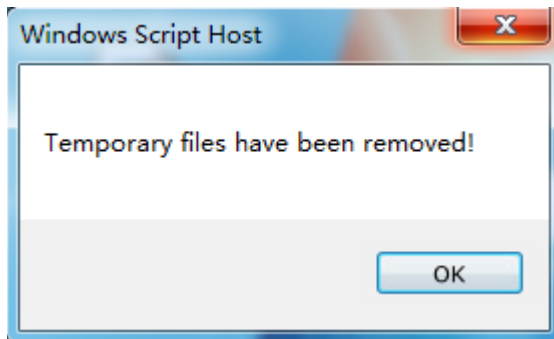


Figura 34 – Mensaje de operación correcta después de la limpieza de la memoria caché

5. Haga clic en Aceptar.

Preguntas más frecuentes

Descripción general

En este capítulo se proporcionan respuestas a las preguntas más frecuentes.

¿Puedo utilizar un navegador que no sea Internet Explorer?

Si desea utilizar un navegador diferente, este debe poder ejecutar Internet Explorer como conector o como complemento, como la extensión "IE Tab Plus" en Firefox, y debe poder trabajar con archivos .xbap.

En las instrucciones siguientes se indica cómo llevar a cabo esta acción en Firefox. Otros navegadores con sus propias extensiones de IE pueden funcionar también.

Nota: Antes de seguir este procedimiento, asegúrese de que ha leído los capítulos principales de esta guía y de que ha verificado que WebReporter funciona con el navegador Internet Explorer.

Instalación y configuración del complemento "IE Tab Plus" en Firefox

Este procedimiento es opcional; solamente es necesario si desea ejecutar WebReporter en el navegador Firefox.

Paso 1: Instalar el complemento "IE Tab Plus"

1. Inicie Firefox.
2. Vaya a <http://www.ietabplus.com/>.
3. Haga clic en el enlace **Add to Firefox** en la parte superior derecha de esa página.
4. Reinicie Firefox.

Paso 2: Activar los archivos xbap en el filtro (Figura 35).

1. En el menú de **Firefox**, haga clic en **Complementos** para abrir el **Administrador de complementos**.
2. Seleccione **IE Tab Plus**.
3. Haga clic en **Opciones**.
4. Se abre el cuadro **Opciones de IE Tab**.
5. Haga clic en la ficha **Filtro de sitios**.
6. En el cuadro **URL** de la parte inferior, escriba lo siguiente:

^\.xbap\$/

7. Haga clic en **Añadir**.
8. Haga clic en **Aplicar** y después en **Aceptar**.

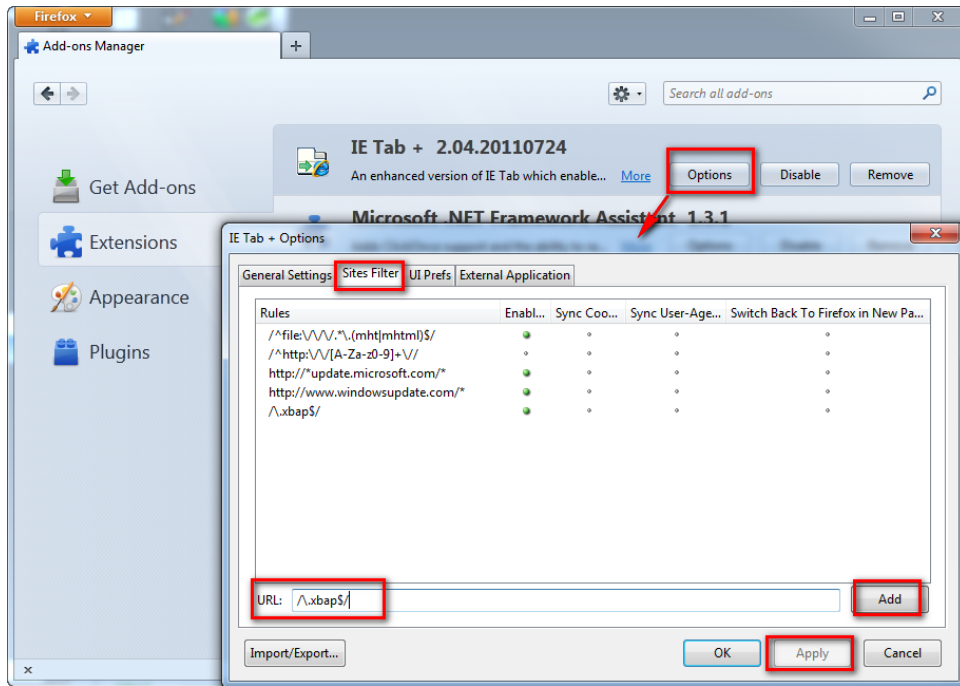


Figura 35 – Activar los archivos xbp

Ejecutar WebReporter en el complemento "IE Tab Plus"

1. En Firefox, haga clic en el icono que se encuentra en la parte inferior derecha de la página del navegador para presentar páginas mediante Internet Explorer.
2. A continuación, debe navegar a la dirección completa con la extensión .xbp. Por ejemplo, **http://<IP_servidor>/webreportersetup/dpbrowser.xbp/**, siendo <IP_servidor> la dirección IP de su servidor (Figura 36).



Figura 36 – Dirección completa para dpbrowser.xbp

3. La página se conecta con el servidor y después descarga y ejecuta la aplicación WebReporter.